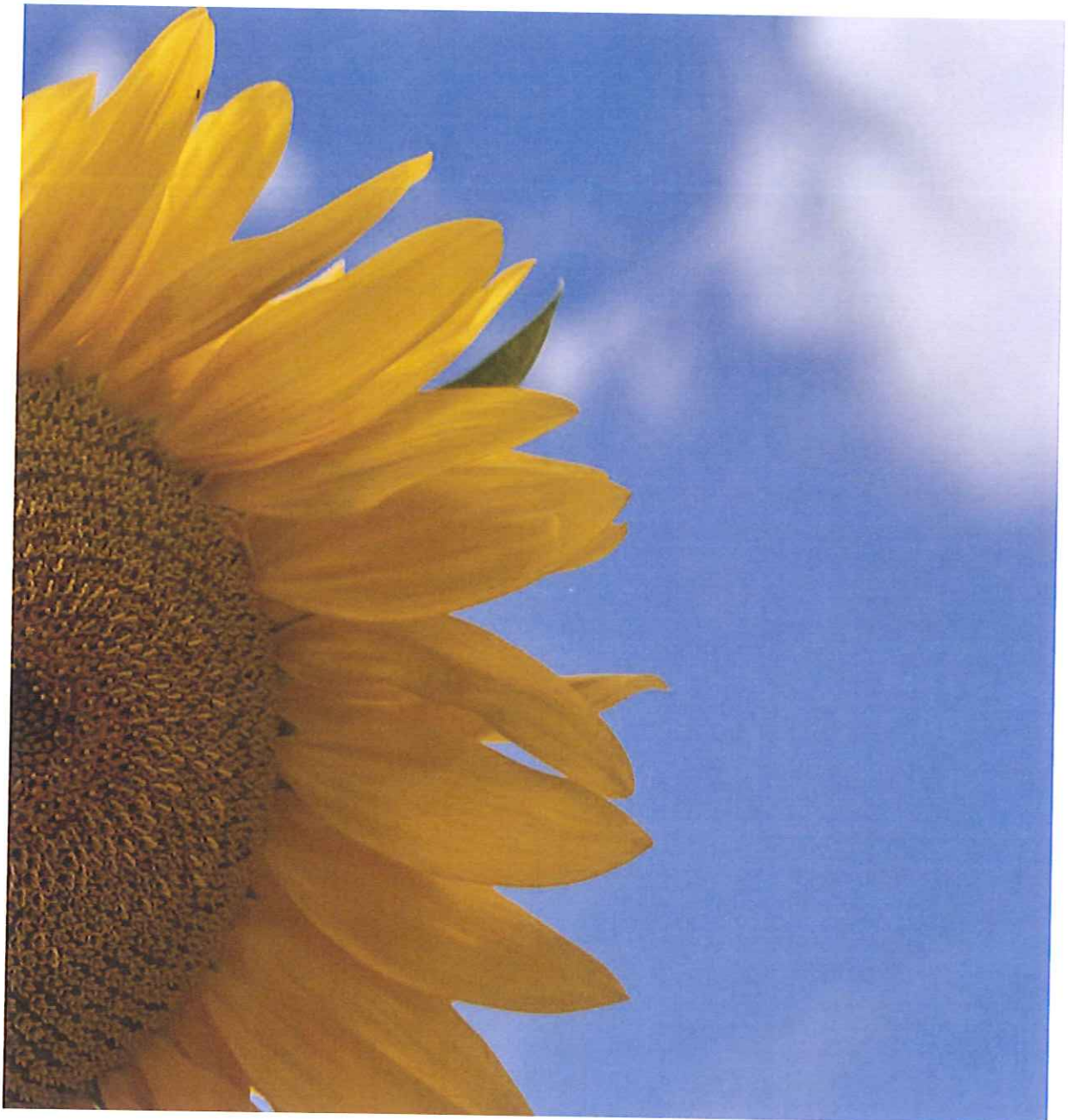


Klave®

Fietsparkeersystemen

Energie management programma (ISO 16001)



Weberstraat 5 7903 BD HOOGEVEEN
Telefoon: +31(0) 528 29 44 51
www.klavergroup.nl

Datum: 21 juli 2010
Kenmerk: Energiemanagement programma
Pagina: 2 van 5

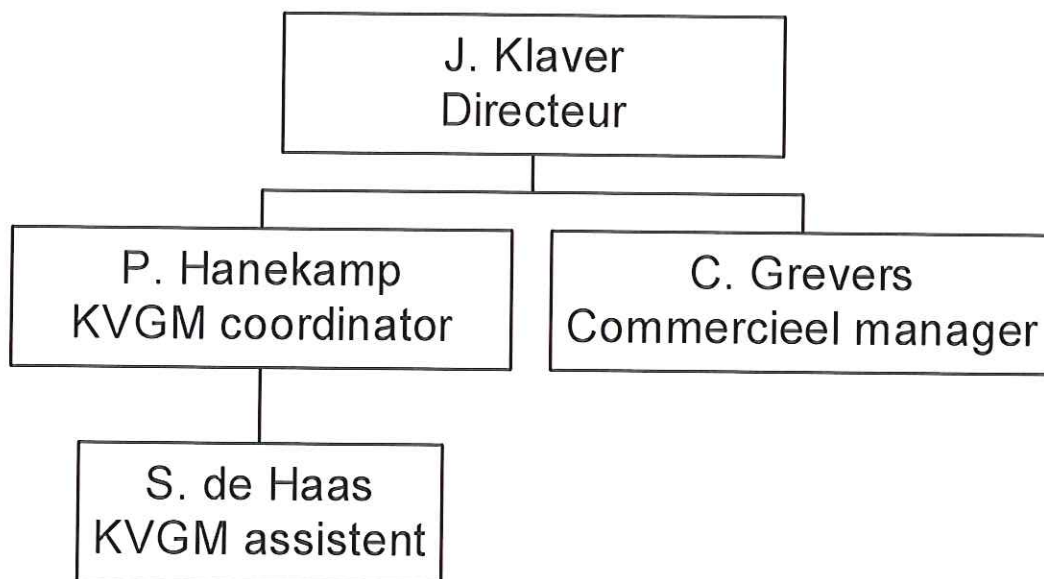


Inhoudsopgave

1. Organisatiestructuur
2. Taken en verantwoordelijkheden
3. Reductie doelstelling en bewaking

1. Organisatiestructuur

Om duurzaamheid binnen de organisatie goed te kunnen ontwikkelen zijn een aantal medewerkers uitgerust met specifieke taken. In figuur 1 wordt de samenstelling en bezetting rondom duurzaamheid uit een gezet.



Figuur 1.
Organisatiestructuur duurzaamheid.

2. Taken en verantwoordelijkheden

2.1 Managementteam Klaver BV

Het managementteam van Klaver bestaat uit de directeur, de KVGM coördinator en de commercieel manager. De taken en verantwoordelijkheden van het managementteam zijn:

- Beslissende instantie voor het goedkeuren van de ambitie/visie/doelstellingen en het beleid op het gebied van duurzaamheid en milieu.
- Beslissende instantie voor het goedkeuren van investeringen op het gebied van duurzaamheid en milieu.
- Intern en extern uitdragen van de visie/ambitie/doelstellingen en het beleid binnen Klaver BV.

2.2 KVGM coördinator Klaver BV

Bij Klaver BV is er een KVGM coördinator aangesteld. Zijn taken en verantwoordelijkheden met betrekking tot duurzaamheid en milieu zijn:

- Rapportage aan het management team.
- Algemene interne en externe communicatie ten aanzien van duurzaamheid en milieu.
- Invulling geven aan de visie/ambitie/doelstelling en het beleid.
- Signaleren van ontwikkelingen op het gebied van duurzaamheid, kennisontwikkeling en bezoek aan congressen en symposia.
- Begeleiden van verbeterprocessen (bv CO2 en energiebesparing) en borging van de duurzaamheidcertificaten.
- Agendeert duurzaamheid in het management team.
- Bewaken van doelstellingen.
- Bewaken kwaliteitssysteem.
- Beheer van normen en richtlijnen.

2.3 Duurzaamheid en onderhoud

De taken en verantwoordelijkheden met betrekking tot duurzaamheid en onderhoud zijn:

- Rapportage van de Carbon footprint van de organisatie.
- Inventariseren van beschikbare data ten behoeve van de CO2 footprint.
- Aanleveren rapportage met betrekking tot duurzaamheid onderhoud milieu en energiebesparing aan management team.

Datum: 21 juli 2010
Kenmerk: Energiemanagement programma
Pagina: 5 van 5



3. Reductiedoelstelling en bewaking

CO2 reductiedoelstelling 2010-2015

Klaver heeft een reductiedoelstelling voor 2010 en voor de periode van 2011 – 2015.

CO2 emissie wordt in 2010 gereduceerd met 2%. Voor de periode 2011-2015 wordt een reductie nagestreefd van 5%, gerelateerd aan de omzet in euro's.

Speerpunten in 2010 zijn:

Bedrijfsauto's;

- Aanschaf zuinigere auto's, indien aan vervanging toe.
- Rijstijl training.
- Bewustwording stimuleren.

Energieverbruik kantoren

- Bewust omgaan met energie.
- Verlichtingsplan beoordelen op haalbaarheid en afh daarvan uitvoeren.

Voor verdere reductiepunten en –doelstellingen verwijzen wij naar het reductieplan dat deel uit maakt van ons portfolio CO2 prestatieladder van Pro Rail.

Hoogeveen, 21 juli 2010

J. Klaver
Directeur

